

MONITOR INOX GP 2000 - Lance Monitor fixe 2000l/min 7 bar à commande manuelle en site et balayage automatique en azimut

DESCRIPTION

Lance **MONITOR INOX GP 2000** composée des éléments suivants :

- Une entrée à bride, un corps tubulaire à section de passage importante avec redresseurs de jets incorporés minimisant les pertes de charge.
- Un palier manuel de giration en site en acier inoxydable monté sur bagues de frottement en bronze actionné manuellement.
- Un palier de giration en Azimut monté sur roulements à billes actionné par l'énergie hydraulique de l'eau (ou de l'air comprimé).
- Un dispositif de prise d'énergie avec filtre, turbine et flexibles de distribution.
- Un inverseur de mouvement.
- Un dispositif escamotable de réglage angulaire en azimut.
- Un sélecteur d'inclinaison en site avec goupille à bille, réglable tous les 12°.
- Un manomètre de contrôle de la pression avec manchon de protection en caoutchouc.

CONSTRUCTION

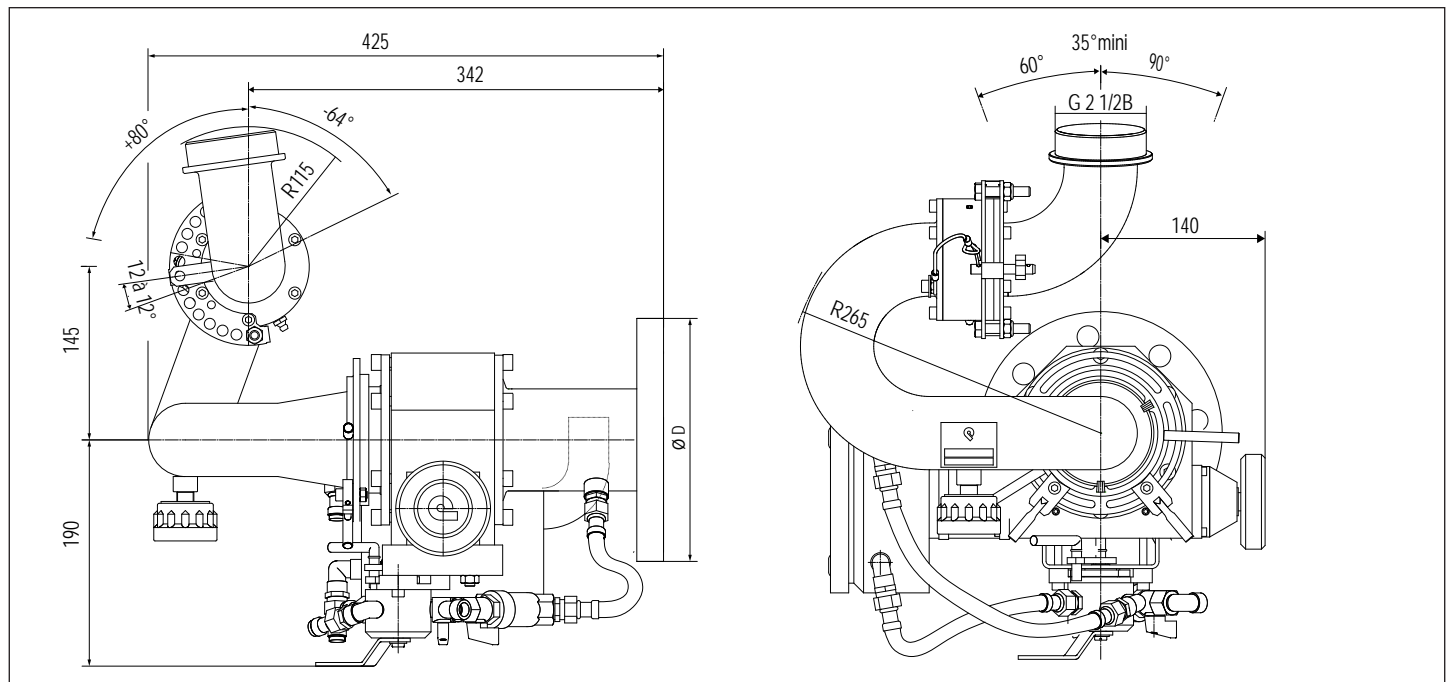
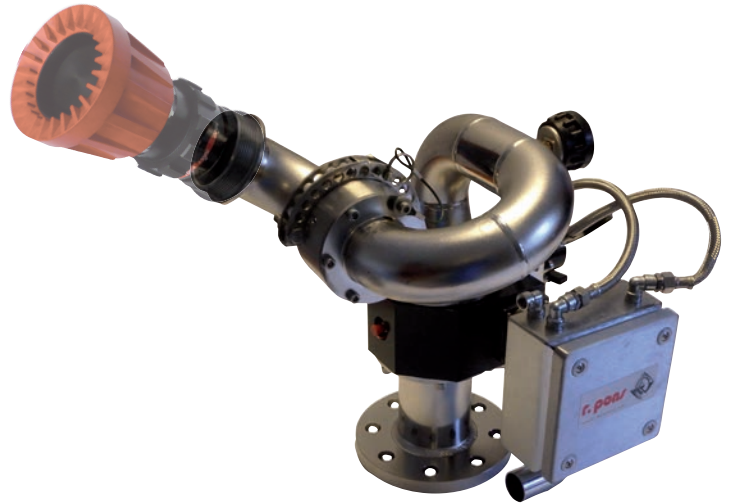
Acier inoxydable avec finition par polissage électrolytique, alliage d'aluminium anodisé insensible à la corrosion.

ÉQUIPEMENTS D'EXTRÉMITÉ

Têtes de diffusion à débits et jets réglables **TURBOPONS 1500, 2000** et **TURBOUMOUSSE 1500**.

Têtes de diffusion à pression régulée **TURBOMATIC 1500** et **2000**.

Fûts eau, fûts mousse.



CARACTÉRISTIQUES

Entrée	Ø D	Sortie	Codes articles	Poids (kg)
Bride ISO PN16 DN65	185	FM G 2½ B	3453.826PNA	22
Bride ISO PN16 DN80	200	FM G 2½ B	3453.829PNA	23

PERFORMANCES

Angles de débattement :

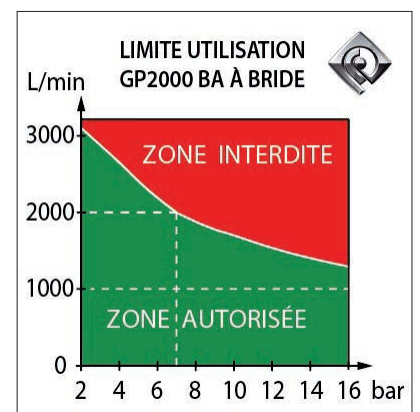
- orientation en site de + 80° à - 64° ,
- orientation en azimut de 150° (60° et 90° de part et d'autre de l'axe de la lance) avec un minimum de 35°.

Vitesse de rotation :

- de 0 à 0,85 Tr/min.

Plage de pressions pour fonctionnement du système de balayage :

- de 3 à 10 bar pour alimentation en eau,
- de 1,2 à 2,5 bar pour alimentation en air comprimé.



MONITOR INOX GP 2000 - Lance Monitor fixe 2000l/min 7 bar à commande manuelle en site et balayage automatique en azimut

INSTALLATION

Raccorder la bride d'entrée, à l'aide de la visserie appropriée, de la lance à la canalisation d'alimentation. Visser l'équipement d'extrémité.

Raccordement hydraulique de l'inverseur :

- Si la lance est destinée à fonctionner exclusivement en eau, ne pas modifier le raccordement.
- Si la lance est destinée à fonctionner en prémélange, raccorder impérativement le flexible (Rep.18) à une source d'alimentation en eau indépendante en le déconnectant du piquage. Visser un bouchon fileté femelle G 3/8 afin d'obturer le piquage.
- Si la lance est destinée à fonctionner à l'air comprimé, déconnecter le flexible (Rep.18) du piquage et le raccorder au réseau d'air comprimé avec ensemble filtre détendeur graisseur. Visser un bouchon fileté femelle G 3/8 afin d'obturer le piquage.

UTILISATION

Réglage du balayage automatique en azimut :

- Positionner les butées (Rep.8) suivant l'angle choisi et les bloquer à l'aide des vis (Rep.13). Vérifier que les butées sont bien abaissées.
- Soumettre la lance à une pression d'alimentation de 3 bar.
- Ouvrir le robinet d'alimentation en eau de l'inverseur (Rep.B).
- Régler la vitesse de rotation de la lance au moyen du robinet (Rep.B).
- Monter la pression à la lance jusqu'à la valeur désirée.
- L'inverseur est en fonctionnement; la lance effectue des mouvements alternatifs de balayage jusqu'aux butées.
- Pour arrêter les mouvements de balayage, fermer le robinet (Rep.B). La lance reste en position.
- Pour effectuer un balayage hors de l'angle préréglé, fermer le robinet (Rep.B), relever les butées (Rep.8), ouvrir le robinet (Rep.B), agir sur la manette (Rep.C) pour commander le sens de rotation. Pour revenir à la position balayage entre butées, agir sur la manette (Rep.C) pour amener les butées de chaque côté de l'inverseur, puis abaisser les butées (Rep.8).
- La molette (Rep.D) permet de positionner la lance lorsque l'inverseur n'est pas alimenté en eau.

Réglage de l'angle d'inclinaison en site :

- Abaisser la pression à la lance puis arrêter le balayage automatique.
- Maintenir en position le coude de sortie (Rep.107) et le diffuseur.
- Retire la goupille à bille (Rep.112).
- Orienter la sortie à l'inclinaison voulue.
- Engager la goupille à bille dans les trous du sélecteur d'inclinaison (Rep.114) et dans le trou de la butée du coude de sortie (Rep.116).
- Relâcher le coude de sortie (Rep.107) et le diffuseur.

ENTRETIEN

- Ouvrir régulièrement la vanne de rinçage (Rep.98) pour nettoyer le filtre de l'inverseur (Rep.100) en cas d'utilisation avec de l'eau chargée.
- Graisser l'inverseur avec Loctite 8104 (GR 220).

Graissage des paliers :

- Desserrer les 2 vis de purge (Rep.19).
- Utiliser de la graisse "MULTIS MS2" (ou équivalent) pour paliers.
- Effectuer plusieurs manœuvres en allant jusqu'aux butées afin de bien faire circuler la graisse dans les paliers, en site manuellement et en azimut en alimentant l'inverseur en eau ou en air comprimé.
- Nettoyer le corps de la lance avec un tissu imprégné d'eau mélangée à du produit à vaisselle, rincer puis sécher.
- Purger le système de balayage automatique à l'air comprimé en cas de risque de gel.

MAINTENANCE

Remplacement du système d'entraînement (Rep.31) :

- Retirer les 4 vis CHC M4-15 (Rep.33).

- Tirer sur le système d'entraînement pour le sortir du corps du palier.
- Sortir la bague de renfort (Rep.34) de l'axe de la vis sans fin (Rep.35) et vérifier le bon état de l'extrémité.
- Nettoyer le corps de palier et l'axe de la vis sans fin.
- Graisser la bague de renfort et l'introduire sur l'axe de la vis sans fin.
- Déposer du produit d'étanchéité "plane type Loctite 518" sur la face du système d'entraînement en contact avec le corps de palier.
- Engager le téton d'entraînement dans la bague de renfort et dans l'encoche de l'axe de la vis sans fin.
- Engager l'ensemble dans le corps de palier, mettre du frein filet sur les quatre vis CHC M4-15 (Rep.33) et les serrer.

Remplacement du système de manoeuvre auxiliaire (Rep.32) :

- Retirer les quatre vis CHC M4-15 (Rep.33).
- Tirer sur le système de manoeuvre auxiliaire (Rep.32) pour le sortir du corps de palier.
- Sortir la bague de renfort (Rep.36) de l'axe de la vis sans fin (Rep.35) et vérifier le bon état de l'extrémité.
- Nettoyer le corps de palier et l'axe de la vis sans fin.
- Graisser la bague de renfort et l'introduire sur l'axe de la vis sans fin.
- Déposer du produit d'étanchéité "plane type Loctite 518" sur la face du système d'entraînement en contact avec le corps de palier.
- Engager le téton d'entraînement dans la bague de renfort et dans l'encoche de l'axe de la vis sans fin.
- Engager l'ensemble dans le corps de palier, mettre du frein filet sur les 4 vis CHC M4-15 (Rep.33) et les serrer.

INVERSEUR :

Démontage :

- Désaccoupler les 3 tubes flexibles (Rep.18) côté inverseur (Rep.11).
- Retirer l'écrou H M8 (Rep.17) et les 2 vis CHC M6-45 (Rep.4).
- Tirer sur l'inverseur pour le désengager de la vis M8 en faisant attention au ressort (Rep.21).
- Retirer la vis CL M5-12 (Rep.22), la poignée (Rep.C) et sortir l'axe (Rep.23) avec le ressort (Rep.21).
- Retirer la vis CL M6-12 (Rep.24) et séparer l'inverseur (Rep.11) de sa platine (Rep.25).
- Déposer l'entretoise (Rep.26).

Entretien :

- Vérifier l'état du filtre (Rep.100).
- Vérifier que le tube d'alimentation, les tubes de sortie et les buses ne sont pas bouchés.
- Nettoyer soigneusement tous les composants de l'inverseur et les sécher.
- Remplacer, si nécessaire, les deux joints torique (Rep.29).
- Graisser les pièces avec une graisse de type Loctite 8104 (graisse au silicone) avant de procéder au remontage.

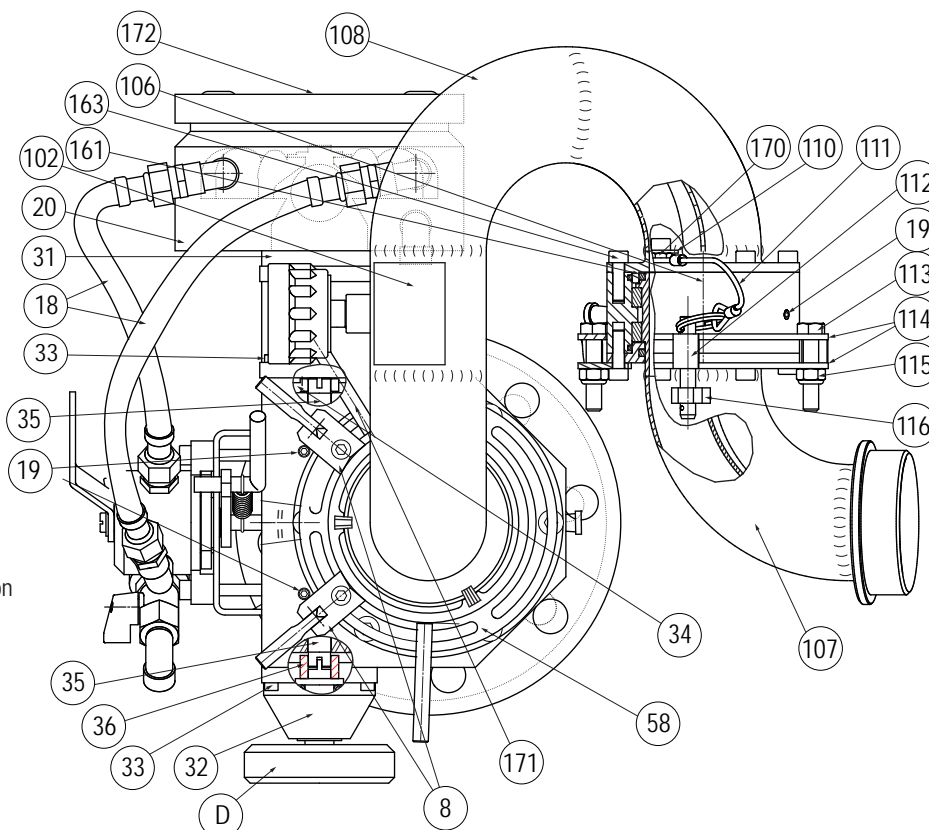
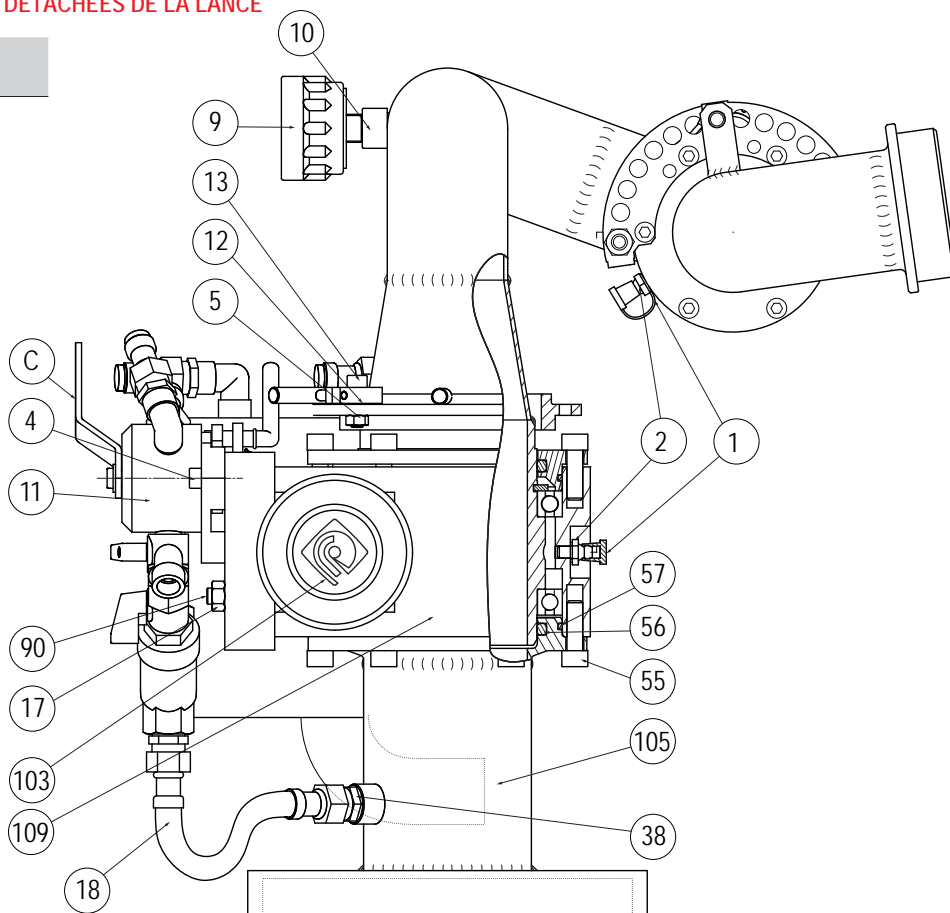
Remontage :

- Poser la rondelle (Rep.28) sur l'obturateur (Rep.27), les introduire dans le corps (Rep.30).
- Vérifier que la rotation de l'obturateur est correcte.
- Engager l'entretoise (Rep.26) dans l'obturateur (Rep.27).
- Poser l'ensemble sur la platine (Rep.25) et serrer la vis CL M6-12 (Rep.24) avec du frein filet.
- Prendre l'axe (Rep.23) avec le ressort (Rep.21) monter et engager l'axe (Rep.23) au travers de l'inverseur.
- Mettre en place la poignée (Rep.C), la rondelle M5 (Rep.37) et visser la vis CL M5-12 (Rep.22) en mettant du frein filet.
- Engager l'anneau inférieur du ressort (Rep.21) dans la tige fileté M8 fixée sur le corps du palier, tirer sur le ressort en levant l'inverseur pour mettre en place les deux vis CHC M6-45 (Rep.4).
- Visser l'écrou H M8 (Rep.17) en mettant du frein filet.
- Vérifier le bon déclenchement de l'inverseur. Accoupler les 3 flexibles.

MONITOR INOX GP 2000 - Lance Monitor fixe 2000l/min 7 bar à commande manuelle en site et balayage automatique en azimut

NOMENCLATURE DES ÉLÉMENTS ET PIÈCES DÉTACHÉES DE LA LANCE

Rep.	Qté	Désignation
1	2	Bouchon de graisseur
2	2	Graisseur droit M6X100
4	2	Vis CHC M6-45
5	2	Ecrou H M6
8	2	Butée réglable en azimut
9	1	Manchon de protection du mano
10	1	Manomètre FM G ¼
11	1	Ensemble inverseur
12	2	Ressort plat
13	2	Vis CHC M6-20
17	1	Ecrou usuel H M8
18	3	Flexible FF G ¾ LG300
19	3	Vis ST HC M6-6 bout plat
20	1	Carter
31	1	Entrainement hydraulique
32	1	Entrainement manuel
33	8	Vis CHC M4-15
34	1	Petite bague de renfort
35	1	Vis sans fin
36	1	Bague de renfort large
38	1	Mamelon FM G ¾ FM G ¼
55	6	Vis CHC M8-25
56	1	Joint torique R45 91.4X5.3
57	1	Joint torique 107.6X2.6
58	1	Couronne de butees azimut
90	1	Vis ST HC M8-50
102	1	Etiquette limite d'utilisation
103	1	Logo R-PONS
105	1	Entree a bride
106	1	Palier site 2000 ba
107	1	Coude de sortie
108	1	Coude a 180°
109	1	Palier automatique 2000 ba
110	1	Rondelle m8
111	1	Cable
112	1	Goupille a bille
113	2	Vis h m8-40
114	1	Selecteur d'inclinaison
115	2	Ecrou frein hm8
116	1	Butee coude de sortie
161	1	Joint torique 60x3.6
163	6	Vis chc m6-20
170	1	Ecrou h m6
171	2	Fin de course
172	1	Etiquette r-pons
C	1	Manette de commande sens de rotation
D	1	Molette de manoeuvre auxiliaire



MONITOR INOX GP 2000 - Lance Monitor fixe 2000l/min 7 bar à commande manuelle en site et balayage automatique en azimut

NOMENCLATURE DES ÉLÉMENTS ET PIÈCES DÉTACHÉES DE L'INVERSEUR

Rep.	Qté	Désignation	Rep.	Qté	Désignation
21	1	RESSORT DE TRACTION	37	1	RONDELLE M 6 N
22	1	VIS CL M5-12	38	3	MAMELON FM G 3/8 FM G 1/4
23	1	AXE D'INVERSEUR	41	1	COUDE FM G 1/4 FF G 1/4
24	1	VIS CL M6-12	98	1	VANNE DE RINCAGE
25	1	PLATINE DE FIXATION DE L' INVERSEUR	99	1	COUDE FM G 1 1/4 FF G 1 1/4
26	1	ENTRETOISE DE FROTTEMENT DE L'INVERSEUR	100	1	FILTRE FF G 3/8
27	1	OBTURATEUR DE L'INVERSEUR	101	1	MAMELON FM G 3/8 FM G 3/8
28	1	RONDELLE DE FROTTEMENT DE L'INVERSEUR	B	1	ROBINET 1/4 DE TOUR
29	2	BAGUE TORIQUE R21	C	1	MANETTE DE COMMANDE SENS DE ROTATION
30	1	CORPS D'INVERSEUR			

